



PARTYBOX 200

PARTYBOX 300



GEBRUIKSAANWIJZING

BELANGRIJKE VEILIGHEIDSIN- STRUCTIES

Controleer de netspanning voor gebruik

De **PARTYBOX 200/300** zijn ontworpen voor gebruik met 100-240 volt, 50/60Hz wisselstroom. Aansluiting op andere netspanning dan waarvoor uw product is bedoeld, kan gevaarlijk zijn, brand veroorzaken en het apparaat beschadigen. Als u vragen heeft over de juiste netspanning voor dit specifieke model of over de netspanning in uw land, neem dan contact op met uw dealer voordat u het apparaat op een stopcontact aansluit.

Gebruik geen verlengsnoeren

Om gevaarlijke situaties te voorkomen, uitsluitend het bijgeleverde netsnoer gebruiken. Het gebruik van verlengsnoeren met dit product wordt afgeraden. Netsnoeren niet onder tapijt en vloerbedekking leggen, en er geen zware voorwerpen op plaatsen. Beschadigde netsnoeren dienen direct te worden vervangen door een erkend servicecentrum met een netsnoer met dezelfde specificatie.

Behandel het netsnoer voorzichtig

Altijd de stekker hanteren als u het snoer uit het stopcontact verwijdert. Nooit aan het snoer trekken. Als u de luidspreker langere tijd niet gebruikt, verwijder dan de stekker uit het stopcontact.

De behuizing niet openen.

Binnenin het apparaat bevinden zich geen door de gebruiker te repareren onderdelen. Het openen van de behuizing kan schokgevaar opleveren, en wijzigingen aan het apparaat doen de garantie vervallen. Als water in het apparaat terechtkomt, de stekker direct uit het stopcontact verwijderen en contact opnemen met een erkend servicecentrum.

EPILEPSIE WAARSCHUWING

**Sommige mensen kunnen epileptische
aanvallen ervaren bij het zien van
flitslichten.**

INHOUDSOPGAVE

BELANGRIJKE VEILIGHEIDSIN-STRUCTIES 2

1. INLEIDING 4

2. VERPAKKINGSINHOUD 4

3. PRODUCTOVERZICHT 5

3.1 BOVENPANEEL 5

3.2 ACHTERPANEEL 5

4. OPSTELLING 6

5. INSCHAKELEN 6

6. OPLADEN (ALLEEN PARTYBOX 300) 7

6.1 LAAD DE LUIDSPREKER OP 7

6.2 CONTROLEER HET BATTERIJNIVEAU 7

7. GEBRUIK VAN DE PARTYBOX 7

7.1 BLUETOOTH-VERBINDING 7

7.2 USB-VERBINDING 8

7.3 AUX-VERBINDING 8

7.4 INGANG-VERBINDING 8

7.5 MIX GELUID MET EEN MICROFOON OF GITAAR 9

7.6 OPLADEN VAN EXTERNE USB-APPARATEN 9

8. JE PARTYBOX VERPLAATSEN 10

9. INSTELLINGEN 10

9.1 TWS-MODUS 10

9.2 DEMONSTRATIEMODUS 10

9.3 STANDBY-MODUS 11

10. SPECIFICATIES 11

11. PROBLEMEN OPLOSSEN 12

12. NALEVING 12

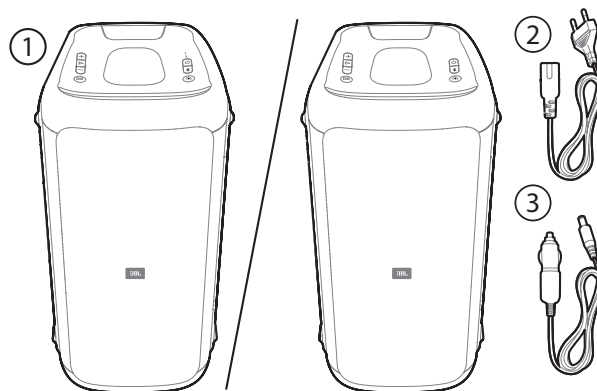
13. LICENTIE 13

1. INLEIDING

Gefeliciteerd met je aankoop! Deze gebruiksaanwijzing bevat informatie over de "PARTYBOX 200" en "PARTYBOX 300" luidsprekers. Deze handleiding beschrijft het apparaat en geeft stapsgewijze aanwijzingen om je te helpen het apparaat in te stellen en te gebruiken. Lees en begrijp alle veiligheidsinstructies voordat je het apparaat gebruikt.

Als je vragen hebt over deze apparaten, de installatie of de bediening, kun je contact opnemen met de leverancier of onze website raadplegen op www.jbl.com.

2. VERPAKKINGSINHOUD

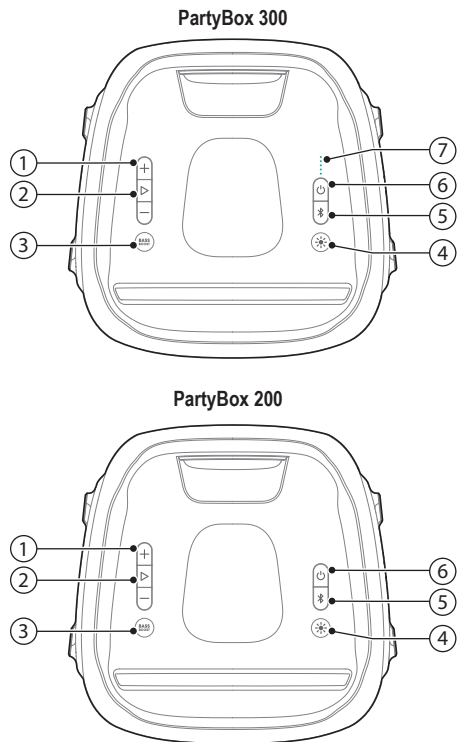


- 1) Partybox
- 2) Netsnoer*
- 3) DC-kabel

*Het aantal meegeleverde netsnoeren en type stekker is afhankelijk van de regio.

3. PRODUCTOVERZICHT

3.1 Bovenpaneel



- 1) **+ / -**
 - Verhoog of verlaag het volume. (Gitaar en microfoon zijn niet inbegrepen)
- 2) **▷**
 - Afspelen, pauzeren of hervatten.
- 3) **BASS BOOST**
 - Druk herhaaldelijk in om te schakelen tussen basversterkingsniveau 1 en -niveau 2 of om deze uit te schakelen.
- 4) **☼**
 - Druk in om tussen verschillende lichtpatronen te schakelen.
 - Druk in om alle lichten uit/in te schakelen.
 - Houd deze knop 2 seconden ingedrukt om de stroboscope aan of uit te schakelen.
- 5) **✳**
 - Druk in om de Bluetooth-verbindingsmodus te openen.
 - Houd deze toets 5 seconden ingedrukt om True Wireless Stereo (TWS) te activeren.
 - Houd 20 seconden ingedrukt om alle gekoppelde apparaten te vergeten.
- 6) **⏻**
 - Schakel het apparaat in of uit.
- 7) **●●●●● (alleen PartyBox 300)**
Indicator batterijniveau.

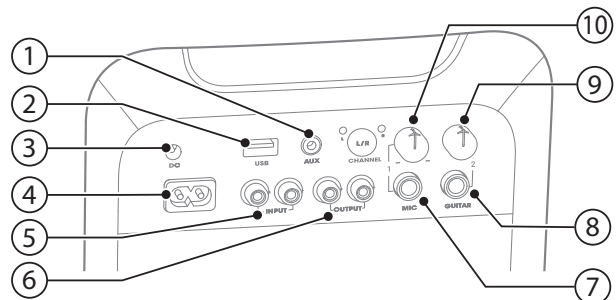
Opgelet:

- Kijk niet rechtstreeks in de lichtgevende onderdelen wanneer de luidsprekerlampen zijn ingeschakeld.

LED-gedrag

| | | |
|----------------------------------|-----------------------------|-------------------|
| ⏻ | ○ Wit (constant) | Aan |
| | ● Amber (constant) | Stand-by |
| | ○ Uit | Uit |
| ✳ | ☼ Wit (snel knipperend) | Koppelen |
| | ○ Wit (constant) | Verbonden |
| | ○ Uit | Niet verbonden |
| BASS BOOST | ○ Wit (constant) | Aan |
| | ○ Uit | Uit |
| ●●●●● (alleen voor PartyBox 300) | ● Rood (snel knipperend) | Zwakke batterij |
| | ☼ Wit (langzaam knipperend) | Bezig met opladen |
| | ○ Wit (constant) | Opgeladen |

3.2 Achterpaneel



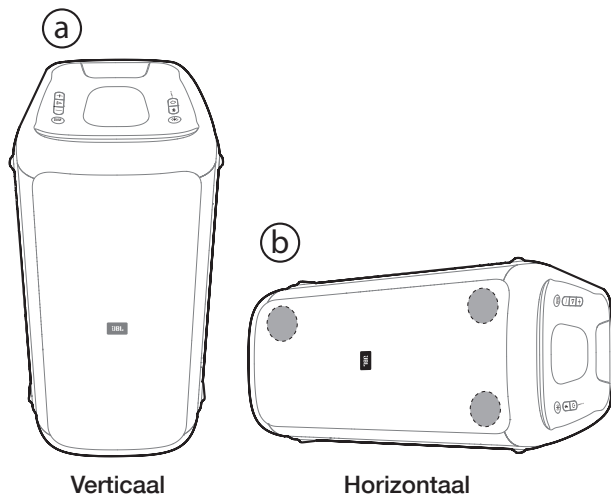
- 1) **AUX**
 - Verbind met een extern audioapparaat via een audiokabel van 3,5 mm (niet meegeleverd).
- 2) **USB**
 - Verbind met een USB-opslagapparaat.
 - Opladen van extern USB-apparaat.
- 3) **DC**
 - Sluit aan op een autolader.
- 4) **AC**
 - Sluit aan op netvoeding.
- 5) **INPUT**
 - Sluit aan op de analoge audio-uitgangen van een analogo apparaat via een RCA (rood/wit) audiokabel (niet meegeleverd).
- 6) **OUTPUT**
 - Sluit aan op de analoge audio-ingangsaansluitingen van een analogo apparaat via een RCA (rood/wit) audiokabel (niet meegeleverd).
- 7) **MIC**
 - Sluit aan op een microfoon.
- 8) **GUITAR**
 - Sluit aan op een gitaar
- 9) **Volume (GUITAR)**
 - Draai aan de knop om het GUITAR-volume aan te passen.
- 10) **Volume (MIC)**
 - Draai aan de knop om het MIC-volume aan te passen.

4. OPSTELLING

Opmerkingen:

- Voor de beste geluidskwaliteit moeten de twee tweeters aan de bovenzijde van de speakerbox worden geplaatst.
- Ga niet op de luidspreker zitten of oefen er druk op uit. Dit kan leiden tot storingen en persoonlijk letsel en/of schade.

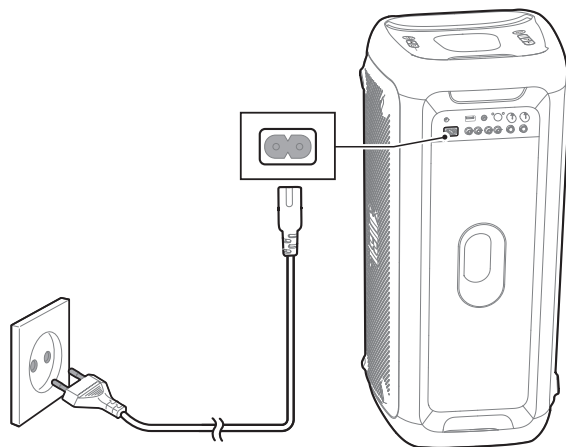
Plaats de luidspreker op een vlakke, stabiele ondergrond en zorg ervoor dat de kant met de rubberen voetjes naar beneden is gericht. Je kunt de luidspreker verticaal of horizontaal plaatsen. Het apparaat optimaliseert zichzelf automatisch voor de gekozen plaatsing.



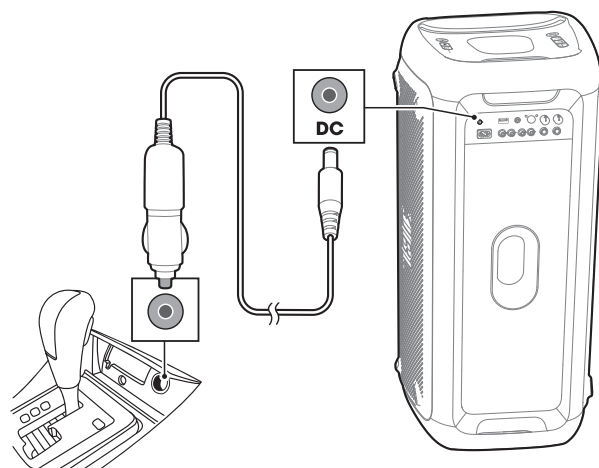
5. INSCHAKELEN

Let op:

- Gebruik alleen het meegeleverde netsnoer.
 - Voor **PartyBox 300** kan **AC/DC** voeding of een ingebouwde batterij worden gebruikt.
1. Sluit het ene uiteinde van het netsnoer aan op de **AC**-voeding aan op de stekker aan de achterkant van de luidspreker en steek vervolgens het andere uiteinde in een stopcontact.



2. Sluit de autolader aan op de **DC** voeding -aansluiting van de luidspreker en vervolgens op de uitgang van de auto-oplader van het voertuig.



6. OPLADEN (alleen PartyBox 300)

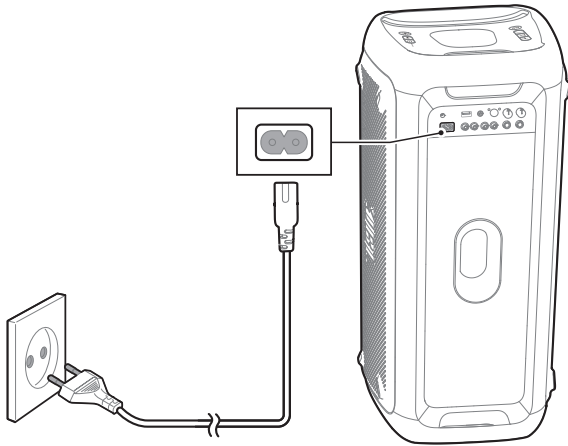
PartyBox 300 wordt gevoed door een ingebouwde oplaadbare batterij.

Opmerkingen:

- Laad de ingebouwde batterij volledig op voordat je deze voor de eerste keer gebruikt. Dit verlengt de levensduur van de batterij.
- De ingebouwde batterij kan alleen met wisselstroom worden opgeladen.

6.1 Laad de luidspreker op

Gebruik AC voeding om de PartyBox 300 op te laden.




6.2 Controleer het batterijniveau

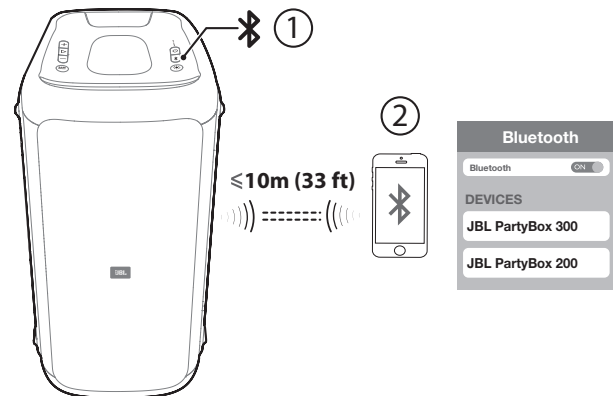
De luidspreker wordt gevoed door de ingebouwde oplaadbare batterij. Na het inschakelen toont de luidspreker het batterijniveau. Je kunt de status van de PartyBox-batterij controleren door op een willekeurige knop te drukken.

7. GEBRUIK VAN DE PARTYBOX

7.1 Bluetooth-verbinding

Je kunt de PartyBox gebruiken als een externe luidspreker voor je smartphone of tablet met Bluetooth.

1. Druk op , om de Bluetooth-koppelingsmodus te activeren.
2. Selecteer "PartyBox 200" of "PartyBox 300" om verbinding te maken.



3. Nadat de verbinding tot stand is gebracht, wordt audio van je Bluetooth-apparaat naar deze luidspreker gestreamd.

Opmerkingen:

- Deze luidspreker kan maximaal 8 gekoppelde apparaten opslaan. Het negende gekoppelde apparaat zal de eerste vervangen.
- Als een Pincode wordt gevraagd bij het verbinden van een Bluetooth-apparaat, voer je "0000" in.
- Bluetooth-prestaties kunnen worden beïnvloed door de afstand tussen dit apparaat en je Bluetooth-apparaat en de omgeving.

Het Bluetooth-geactiveerde apparaat uitschakelen:

- Schakel deze luidspreker uit;
- Schakel Bluetooth op je apparaat uit; of
- Verplaats deze luidspreker buiten Bluetooth-bereik.

Het Bluetooth-apparaat opnieuw verbinden:

- Wanneer je deze luidspreker de volgende keer inschakelt, probeert het apparaat het laatst verbonden apparaat automatisch opnieuw te verbinden;
- Als dit niet het geval is, selecteer je handmatig "JBL PartyBox 300" of "JBL PartyBox 200" op je Bluetooth-apparaat om een verbinding tot stand te brengen.

Opmerking:

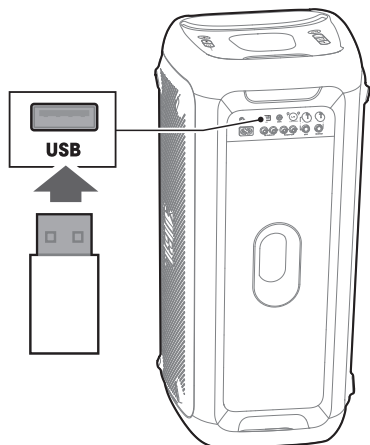
- Sluit een USB-apparaat aan om de Bluetooth-modus te verlaten.

7.2 USB-verbinding

Met je PartyBox kun je genieten van muziek opgeslagen op een USB-opslagapparaat zoals een MP3-speler.

Sluit je USB-opslagapparaat aan op de USB-poort van je **PartyBox**.

De muziek wordt automatisch afgespeeld. Als dit niet het geval is, controleer dan of het USB-apparaat audio-inhoud bevat.



Audioformaten

| Extensies | Codec | Sample rate | Bitrate |
|-----------|------------------|--------------------|----------------|
| WAVE | PCM | 44.1KHz ~192KHz | <5Mbps |
| | LPCM | 44.1KHz ~192KHz | <5Mbps |
| | IMA_ADPCM | 44.1KHz ~192KHz | <5Mbps |
| | MPEG | 44.1KHz ~192KHz | <5Mbps |
| | MULAW | 44.1KHz ~192KHz | <5Mbps |
| MP3 | MPEG1 layer1/2/3 | 32KHz ~48KHz | 32Kbps~320Kbps |
| | MPEG2 layer1/2/3 | 16KHz ~24KHz | 8Kbps~160Kbps |
| | MPEG2.5 layer3 | 8KHz ~12KHz | 8Kbps~160Kbps |
| WMA | | ≤ 320Kbps | 8Kbps~48Kbps |

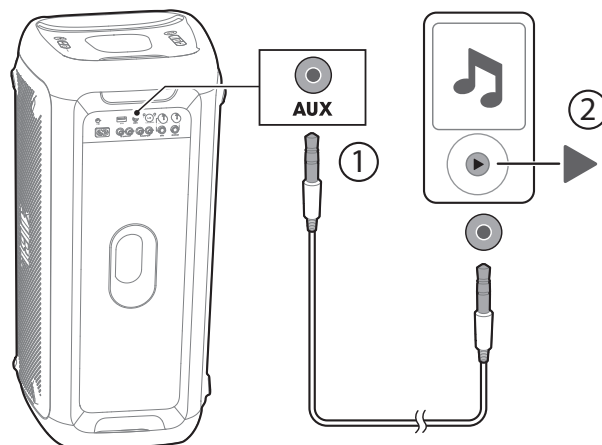
7.3 AUX-verbinding

Opmerkingen:

- Als de USB-bron niet wordt afgespeeld, kan Bluetooth dit onderbreken en muziek via de telefoon afspelen.
- Als USB wordt afgespeeld, kan Bluetooth het USB-apparaat niet onderbreken.
- Prioriteit gaat naar USB, Bluetooth en vervolgens Aux.

Als je via deze luidspreker muziek wilt afspelen op je draagbare audioapparaat, mag geen Bluetooth-verbinding of USB-apparaat beschikbaar zijn.

1. Sluit een audiokabel van 3,5 mm (niet meegeleverd) aan op:
 - de hoofdtelefoonaansluiting van je draagbare audioapparaat;
 - de **AUX**-connector van deze luidspreker.
2. Als je een draagbaar audioapparaat inschakelt, begint het automatisch met afspelen.



Opmerking:

- Als je de AUX-modus wilt afsluiten, kies je eerst Bluetooth of USB als bron.

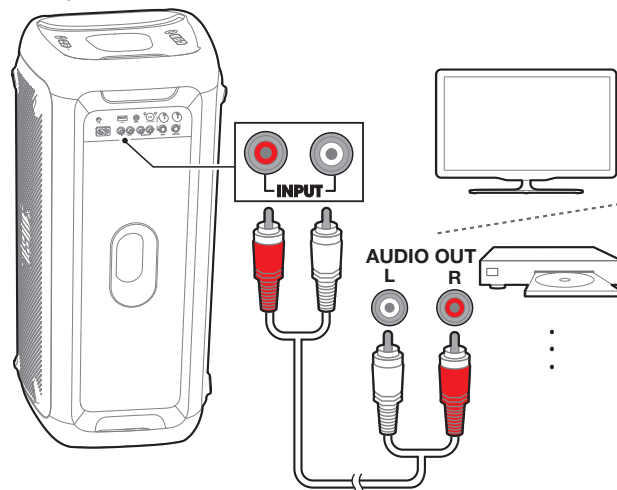
7.4 INGANG-verbinding

Opmerking:

- Als je via deze luidspreker muziek op je analoge apparaat wilt afspelen, zorg er dan voor dat er geen Bluetooth-verbinding, **USB**-apparaat of **AUX**-verbinding beschikbaar is.

Sluit een paar **RCA**-audiokabels (rood/wit, niet meegeleverd) aan op:

- de **RCA**-audio-uitgangen (rood/wit) op het analoge apparaat (**tv**, **dvd**-speler, enz.);
- de **INPUT (L/R)**-aansluitingen aan de achterkant van deze luidspreker.



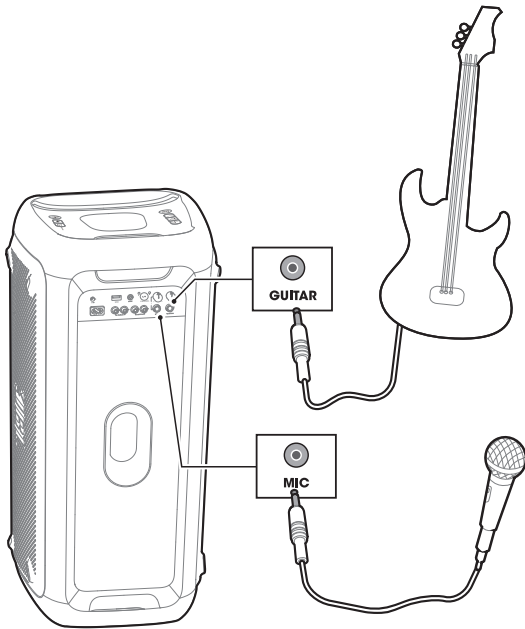
7.5 Mix geluid met een microfoon of gitaar

Door een microfoon (niet meegeleverd) of een elektrische gitaar (niet meegeleverd) te gebruiken, kun je het geluid mixen met een audiobron.

1. Draai de **MIC/GUITAR**-volumeknop naar links om het volume te verlagen.
2. Sluit je microfoon of gitaar aan op de **MIC/GUITAR**-aansluiting van deze luidspreker.
3. Zing door de microfoon of speel gitaar.
 - Om het volume van de audiobron in te stellen druk je op **+ / -**;
 - Om het volume van de microfoon of gitaar aan te passen, draai je aan de **MIC/GUITAR**-volumeknop.

Om het echoniveau van de microfoon aan te passen wanneer de microfoon is aangesloten:

- Druk op **BASS BOOST** / **+** om het echoniveau in te stellen (echoniveau 1 is standaard ingesteld).
- Druk op **BASS BOOST** / **+** om te schakelen van niveau 1 naar niveau 2.
- Druk op **BASS BOOST** / **+** om het echoniveau uit te schakelen.



Opgelet:

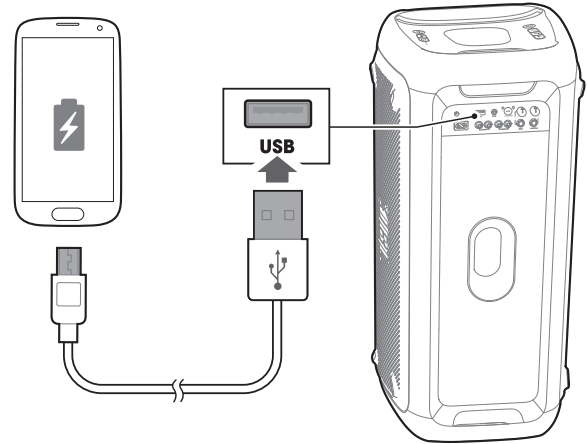
- Als je de microfoon of gitaar niet gebruikt, verlaag je het **MIC/GUITAR**-volume tot het minimum en verwijder je de aansluiting.

7.6 Opladen van externe USB-apparaten

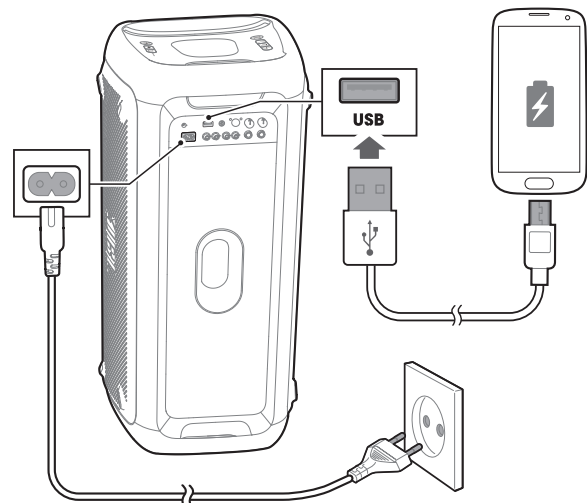
Je kunt deze luidspreker gebruiken als batterijlader voor je oplaadbare USB-apparaten.

Sluit je USB-apparaat aan op de USB-poort aan de achterkant van deze luidspreker.

PartyBox 300



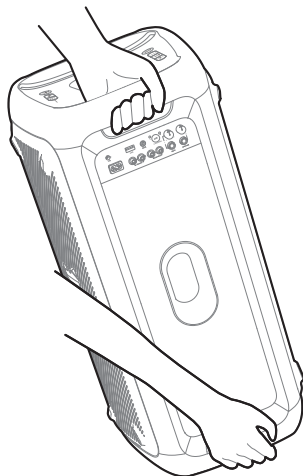
PartyBox 200



8. JE PARTYBOX VERPLAATSEN

Let op:


- Zorg ervoor dat alle snoeren zijn losgekoppeld voordat je de luidspreker verplaatst.
- Houd het apparaat goed vast tijdens het verplaatsen om persoonlijk letsel en/of schade te voorkomen.

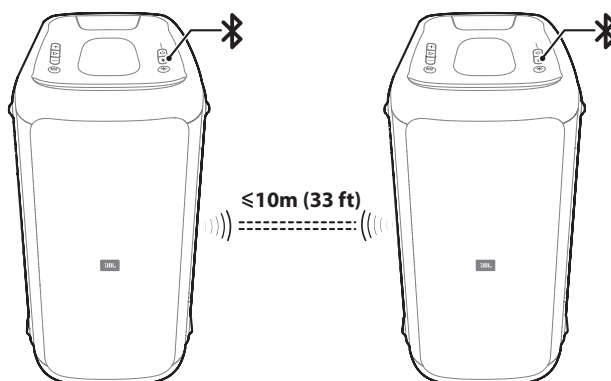


9. INSTELLINGEN

9.1 TWS-modus

De twee **PartyBox**-luidsprekers kunnen in de TWS-modus met elkaar worden verbonden.

1. Houdt de knop  op beide luidsprekers tegelijk gedurende 5 seconden ingedrukt om de TWS-verbinding te maken. Standaard wordt de eerste luidspreker die wordt aangesloten de hoofd-luidspreker (L-kanaal), en de andere wordt de secundaire luidspreker (R-kanaal).
2. Druk op de **L/R** knop op een van de luidsprekers om te schakelen tussen L-kanaal/R-kanaal/Stereo. De instelling op de andere luidspreker wordt automatisch veranderd.
3. Houd in de TWS-modus de  knop op een van de luidsprekers 5 seconden ingedrukt of druk op de aan/uit-knop om de TWS-modus uit te schakelen.



9.2 Demonstratiemodus

Let op:

- Als je de **AC** voeding uit het stopcontact hebt verwijderd (**alleen PartyBox 300**), en deze dan weer aansluit, wordt de demomodus automatisch hervat.
- De **PartyBox** moet door **AC** voeding om naar de demo modus te gaan.



Houdt de knoppen  en  gelijktijdig 5 seconden ingedrukt om de demonstratiemodus te openen of te sluiten.

In demomodus zijn alle invoerbronnen uitgeschakeld, en alle knoppen behalve **+ / - /  / ** zijn gedeactiveerd.

Opmerking:

- De **PartyBox** bevat 3 x 30 seconden muziektracks.

Afspelen

- Druk de knop  een keer in om het afspelen te starten, te pauzeren of te hervatten.
- Druk de knop  na pauzeren in om het volgende nummer af te spelen.

9.3 Standby-modus

Het apparaat schakelt na 20 minuten zonder bediening in de slaapstand.

- Als de "PartyBox" wordt gevoed door de batterij, wordt deze automatisch uitgeschakeld na 20 minuten zonder bediening.
- Als de "PartyBox" wordt gevoed door AC (wisselstroom) of DC (gelijkstroom), schakelt het apparaat na 20 minuten zonder bediening in de standby-modus.

Druk op ϕ (voeding) of Bluetooth-stream break-in (onderbreking) modus om de normale stand in te schakelen.

10. SPECIFICATIES

| Productnaam | PartyBox 300 | PartyBox 200 |
|-----------------------------------|---|--------------|
| AC-vermogen | 100-240V ~ 50/60Hz | |
| DC (Gelijkstroominvoer) | 12 V $\overline{\text{---}}$ 8A | |
| Ingebouwde batterij | Li-ion 10,4 Ah, 7,2 V | N.V.T. |
| Stroomverbruik | 60W | |
| Stroomverbruik in standby | <2W met BT-verbinding; <0.5W zonder BT-verbinding | |
| USB-uitgang | 5 V $\overline{\text{---}}$ 2,1A | |
| Luidsprekerdrivers | 2 woofer + 3 tweeter | |
| Luidsprekerimpedantie | 4 ohm | |
| Nominaal uitgangsvermogen | 120 W RMS | |
| Totaal uitgangsvermogen | 240 W Max | |
| Signaal-ruisverhouding (S/N) | 65 dBA | |
| Frequentierespons | 45 Hz - 18 KHz (-6 dB) | |
| Bluetooth-versie | 4.2 | |
| Bluetooth-profiel | A2DP, AVRCP | |
| Frequentiebereik Bluetooth-zender | 2402-2480 MHz | |
| Bluetooth maximale zendervermogen | 12 dBm (EIRP) | |
| Modulatie van Bluetooth-zender | GFSK, $\pi/4$ DQPSK, 8DPSK | |
| Bluetooth-bereik | Ca. 10 meter | |
| USB-indeling | FAT16, FAT32 | |
| USB-bestandsindeling | .mp3, .wma, .wav | |
| Ingangsgevoeligheid | <ul style="list-style-type: none"> • AUX in: 500mV rms (RCA-connector); 250 mV rms (3,5 mm-connector). • Digitale ingang: Bluetooth / USB -12dBFS | |
| Afmetingen (B x H x L) | 310 mm x 690 mm x 320 mm | |
| Nettogewicht | 15,84 kg | 15,32 kg |

11. PROBLEMEN OPLOSSEN

Opgelet:

- Probeer het product nooit zelf te repareren. Als je problemen ondervindt tijdens het gebruik van dit product, controleer dan de volgende punten voordat je om service vraagt.

Systeem

Het apparaat gaat niet aan.

- Controleer of het netsnoer is aangesloten op het stopcontact en op de **PartyBox**.
- Controleer voor "**PartyBox 300**" of de luidspreker volledig is opgeladen. Gebruik anders het netsnoer om de luidspreker in te schakelen.

Geluid

Geen geluid uit de **PartyBox**.

- Controleer of de **PartyBox** is ingeschakeld.
- Zorg ervoor dat het volumeniveau naar een hoorbaar niveau wordt gedraaid.
- Zorg ervoor dat het apparaat is verbonden met een muziekbron.

Bluetooth

Een apparaat kan geen verbinding maken met de **PartyBox**.

- Controleer of je de Bluetooth-functie van het apparaat hebt ingeschakeld.
- De **PartyBox** is al verbonden met een ander Bluetooth-apparaat. Houd Bluetooth ingedrukt om de verbinding te verbreken en een nieuw apparaat te verbinden.

Slechte audiokwaliteit van een aangesloten Bluetooth-apparaat.

- Bluetooth-ontvangst is slecht. Plaats het apparaat dicht bij de **PartyBox** of verwijder eventuele obstakels tussen het apparaat en de **PartyBox**.

12. NALEVING

Het product voldoet aan de energiewetgeving van de Europese Unie.

Bluetooth-verbindingsmodus

Het product is bedoeld om te worden gebruikt voor het streamen van muziek via een Bluetooth-verbinding. De gebruiker kan Bluetooth-audio streamen naar de luidspreker. Wanneer het product via Bluetooth is verbonden, moet de Bluetooth-verbinding altijd actief blijven om een goede werking te garanderen.

Het apparaat gaat naar de slaapmodus (stand-by in het netwerk), na 20 minuten zonder bediening. Het energieverbruik in de slaapstand is minder dan 2,0 watt. Het apparaat kan vervolgens via de Bluetooth-verbinding opnieuw worden geactiveerd.

Bluetooth-ontkoppelingsmodus

Het apparaat gaat in de standby-modus na 20 minuten zonder bediening. Het stroomverbruik in stand-by is minder dan 0,5 watt.

13. LICENTIE



Het Bluetooth®-woordmerk en logo zijn gedeponeerde handelsmerken en zijn eigendom van Bluetooth SIG, Inc en ieder gebruik van deze merken door HARMAN International Industries, Incorporated is onder licentie. Andere handelsmerken en merknamen zijn van hun respectievelijke eigenaren.



HARMAN International Industries,
Incorporated 8500 Balboa
Boulevard, Northridge, CA 91329
USA
www.jbl.com

© 2020 HARMAN International Industries, Incorporated. Alle rechten voorbehouden. JBL is een handelsmerk van HARMAN International Industries, Incorporated, geregistreerd in de Verenigde Staten en/of andere landen. Functies, specificaties en vormgeving kunnen worden gewijzigd zonder voorafgaande kennisgeving. Het Bluetooth®-woordmerk en logo zijn gedeponeerde handelsmerken en zijn eigendom van Bluetooth SIG, Inc en ieder gebruik van deze merken door HARMAN International Industries, Incorporated is onder licentie. Andere handelsmerken en merknamen zijn die van hun respectievelijke eigenaren. De termen HDMI, het HDMI-logo en High-Definition Multimedia Interface zijn handelsmerken of gedeponeerde handelsmerken van HDMI Licensing LLC in de Verenigde Staten en andere landen. Vervaardigd onder licentie van Dolby Laboratories. Dolby, Dolby Audio, Pro Logic en het dubbele D-symbool zijn handelsmerken van Dolby Laboratories.